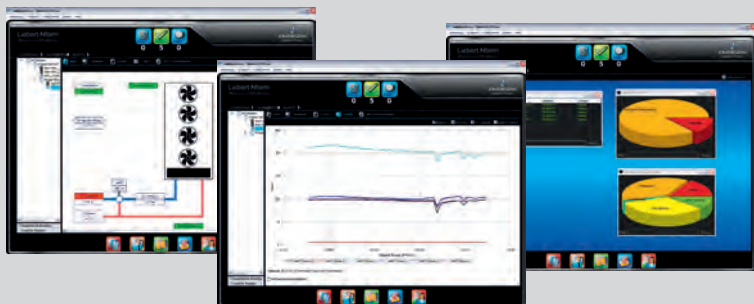


# Liebert® Nform™

Quickstart Guide – Version 4.0

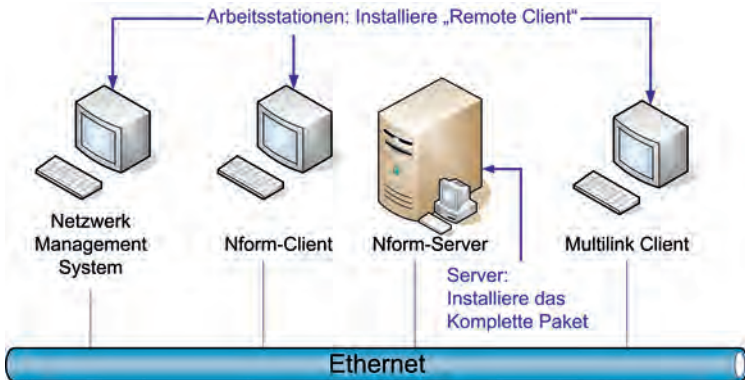


# 1 Installation

## Übersicht

Beachten Sie je nach gewünschter Installationsart bitte folgende Abschnitte:

- Bei Installation auf einem Rechner: Siehe „Auf dem Server installieren“
- Bei Installation auf zwei oder mehr Rechnern: Installieren Sie auf einem Rechner die Server- und auf allen weiteren Rechnern die Client-Version (siehe Beispiel unten):
  - Siehe „Auf dem Server installieren“ (Komplettpaket installieren).
  - Siehe „Auf dem Client-Rechner installieren“ (Remote-Client installieren).

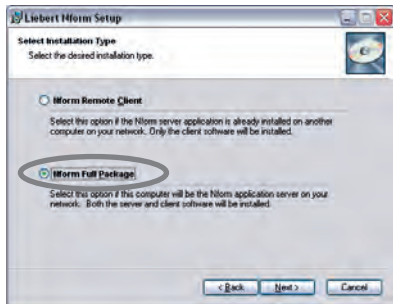


- Ausführliche Einzelheiten zu Installation und Upgrades finden Sie in der Bedienungsanleitung im Verzeichnis „Dokumente“ auf der CD.

# 1 Installation

## Auf dem Server installieren

- Legen Sie die Liebert Nform-CD in das CD/DVD-Laufwerk des Rechners ein.
- Der Installationsassistent wird automatisch gestartet.  
Sollte dies nicht der Fall sein, navigieren Sie bitte im Windows Explorer zur Liebert Nform-CD und starten Sie auf **Setup.exe** durch einen Doppelklick.
- Folgen Sie den Anweisungen am Bildschirm.
- Wählen Sie im Fenster **Select Installation Type** die Option **Nform Full Package**, um sowohl Server- wie auch Client-Software zu installieren.  
Diese Option kann je Lizenz nur auf einem Rechner installiert werden. Für die Installation auf Client-Rechnern siehe „Auf dem Client-Rechner installieren“.

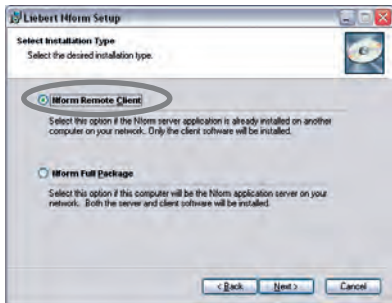


# 1 Installation

## Auf dem Client-Rechner installieren

- Legen Sie die Liebert Nform-CD in das CD/DVD-Laufwerk des Rechners ein.
- Der Installationsassistent wird automatisch gestartet.  
Sollte dies nicht der Fall sein, navigieren Sie bitte im Windows Explorer zur Liebert Nform-CD und starten Sie auf **Setup.exe** durch einen Doppelklick.
- Folgen Sie den Anweisungen am Bildschirm.
- Wählen Sie im Fenster **Select Installation Type** die Option **Nform Remote Client**, um nur die Client-Software zu installieren.

Diese Option ist auf Client-Rechnern zu installieren. Zusätzlich muss das Komplettpaket auf einem weiteren Rechner installiert werden, siehe „Auf dem Server installieren“.



# 1 Installation

## Viewer starten und als Administrator anmelden

Anwendung starten:

- Doppelklicken Sie auf das Desktop-Symbol der Anwendung (sofern dieses bei der Installation angelegt wurde) oder
- Klicken Sie auf **Start**, dann auf **Programme** und schließlich auf **Nform Viewer**.

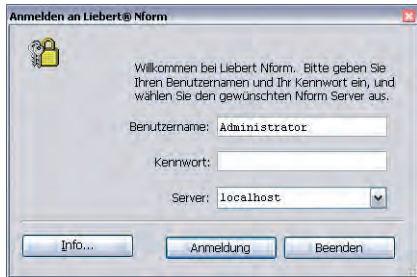


Anmelden:

- Geben Sie bei Erstanmeldung in das Feld Benutzername **Administrator** ein.
- Der Administratoraccount hat standardmäßig vollen Zugriff auf alle Softwarefunktionen, einschließlich Konfiguration.
- Lassen Sie bei Erstanmeldung das Feld Kennwort leer. Bei der **ersten Anmeldung muss kein Kennwort** eingegeben werden.

Sie werden nach der Anmeldung aufgefordert, ein Kennwort anzulegen.

- Geben Sie in das Feld Server entweder die IP-Adresse oder den Namen der Domain des Servers ein, auf dem Liebert Nform installiert ist.
- Klicken Sie auf **Anmeldung**.



**HINWEIS:** Falls bei der Anmeldung Probleme auftreten, klicken Sie auf **Info**, um Angaben zum technischen Support anzuzeigen.

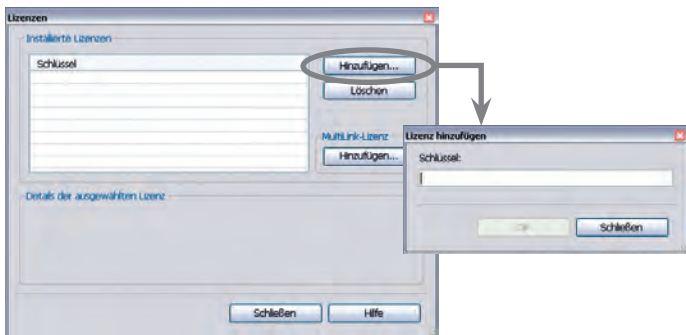
# 1 Installation

## Lizenzcode eingeben

Bevor die Konfiguration vorgenommen werden kann, muss ein Liebert Nform-Lizenzcode installiert werden. Falls Sie mehrere Lizenzen erworben haben, wiederholen Sie die folgenden Schritte bitte für jede einzelne Lizenz.

Liebert Nform-Lizenzcode installieren:

- Klicken Sie unten im Fenster auf das Symbol **Lizenzen konfigurieren** (oder klicken auf das Menü **Konfiguration**, dann **Lizenzen**).



- Klicken Sie im Fenster **Lizenzen** oben rechts auf **Hinzufügen**.
- Lesen Sie die Lizenzvereinbarung und klicken Sie dann auf **Zustimmen**, um fortzufahren.
- Geben Sie im Fenster **Lizenz hinzufügen** den 35-stelligen Lizenzcode inkl. Bindestrichen ein, der auf dem Aufkleber auf der CD-Hülle bzw. dem von Emerson gelieferten Zertifikat zu finden ist, und klicken Sie anschließend auf **OK**.

Die installierten Lizenzcodes werden im Fenster **Lizenzen** angezeigt und können zusätzlich im Hilfe-Menü eingesehen werden (siehe Bedienungsanleitung).

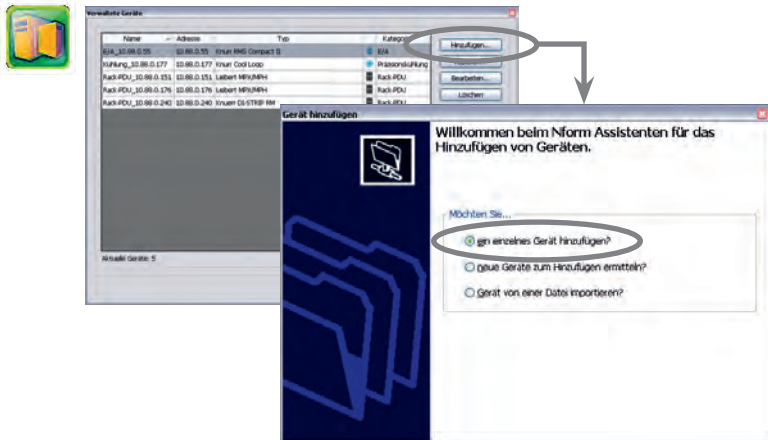
## 2 Geräte hinzufügen

Netzwerkgeräte können wahlweise einzeln hinzugefügt oder automatisch erkannt werden.

### Einzelne Geräte hinzufügen

Mit der nachfolgend beschriebenen Funktion können Geräte einzeln hinzugefügt werden.

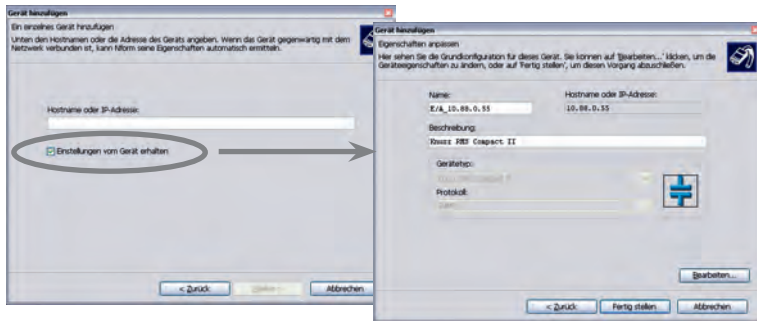
- Klicken Sie unten im Fenster auf das Symbol **Geräte konfigurieren** (oder auf das Menü **Konfiguration**, dann **Geräte**), um das Fenster **Verwaltete Geräte** zu öffnen.
- Klicken Sie auf **Hinzufügen**, um den Nform-Assistenten **Gerät hinzufügen** (Abbildung unten rechts) zu öffnen.



- Wählen Sie die Option **ein einzelnes Gerät hinzufügen**.

## 2 Geräte hinzufügen

- Geben Sie im Fenster **Gerät hinzufügen** (Abbildung unten links) den Hostnamen bzw. die IP-Adresse des Geräts ein, das hinzugefügt werden soll.
- Aktivieren Sie das Kontrollkästchen **Einstellungen vom Gerät erhalten**, damit Gerätedaten wie Gerätebeschreibung, Gerätetyp und Protokoll automatisch erkannt und vom Gerät bezogen werden.
- Klicken Sie auf **Weiter**.



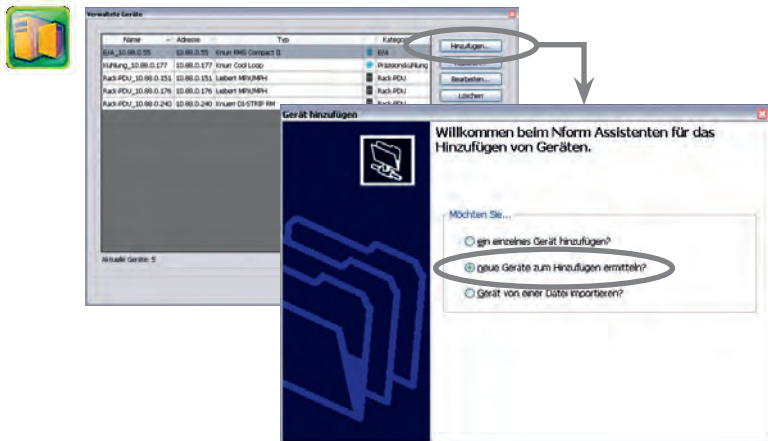
- Im Fenster **Eigenschaften anpassen** (Abbildung oben rechts) werden die wichtigsten Gerätedaten angezeigt. Um die Eigenschaften zu bearbeiten, klicken Sie auf **Bearbeiten** und beachten Sie die Hinweise in der Bedienungsanleitung. Änderungen an den Einstellungen können jederzeit vorgenommen werden.
- Klicken Sie auf **Fertigstellen**.
- Eine Meldung bestätigt, dass das Gerät korrekt hinzugefügt wurde. Klicken Sie auf **OK**. Das neu hinzugefügte Gerät wird nun im Fenster **Verwaltete Geräte** angezeigt.
- Klicken Sie auf **Schließen**, um zum Viewer zurückzukehren.

## 2 Geräte hinzufügen

Die automatische Suchfunktion erlaubt ein beschleunigtes Konfigurieren durch automatisches Erkennen mehrerer Geräte in einem IP-Adressbereich des Netzwerks.

### Geräte im Netzwerk erkennen

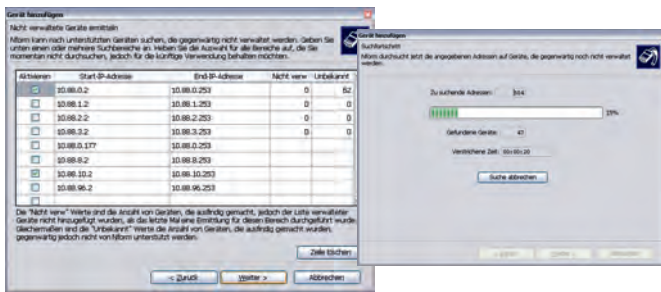
- Klicken Sie unten im Fenster auf das Symbol **Geräte konfigurieren** (oder klicken auf das Menü **Konfiguration**, dann **Geräte**), um das Fenster **Verwaltete Geräte** zu öffnen.
- Klicken Sie auf **Hinzufügen**, um den Nform-Assistenten **Gerät hinzufügen** (Abbildung unten rechts) zu öffnen.



- Wählen Sie die Option **neue Geräte zum Hinzufügen ermitteln**.

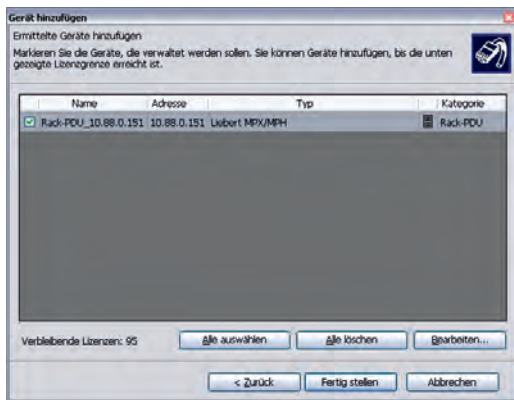
## 2 Geräte hinzufügen

- Geben Sie im Fenster **Nicht verwaltete Geräte ermitteln** (Abbildung unten links) die IP-Adressbereiche ein, die durchsucht werden sollen:
  - **Aktivieren:** Aktivieren Sie das Kontrollkästchen jedes Bereichs, der durchsucht werden soll. Alle Adressbereiche bleiben für künftige Suchvorgänge gespeichert, bis sie über die Schaltfläche **Zeile löschen** gelöscht werden.
  - **Start-IP-Adresse:** Klicken Sie in das betreffende Feld und geben Sie die unterste IP-Adresse des IP-Adressbereichs ein, z. B. 198.162.0.10.
  - **End-IP-Adresse:** Klicken Sie in das betreffende Feld und geben Sie die oberste IP-Adresse des IP-Adressbereichs ein, z. B. 198.162.0.50.
- Die zwei Spalten dahinter zeigen die Ergebnisse früherer Suchvorgänge an: Unter **Nicht verw.** wird die Anzahl der Geräte angezeigt, die gefunden, aber noch nicht zur Liste Verwaltete Geräte hinzugefügt wurden. Unter **Unbekannt** wird die Anzahl der Geräte angezeigt, die gefunden wurden, aber aktuell nicht von der Software unterstützt werden.
- Klicken Sie auf **Weiter**, um die automatische Erkennung zu starten. Der Suchfortschritt wird in einem Fenster angezeigt (Abbildung unten rechts).
- Der Suchvorgang ist abgeschlossen, wenn der Fortschrittsbalken 100 % anzeigt. Klicken Sie auf **Weiter**.



## 2 Geräte hinzufügen

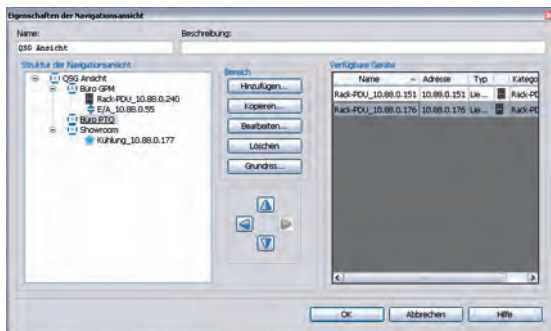
- Im Fenster **Ermittelte Geräte hinzufügen** werden alle unterstützten Geräte angezeigt, die bei der Suche gefunden wurden. Sie können so viele Geräte hinzufügen, wie von Ihrer Lizenz unterstützt werden. Prüfen Sie die Geräteliste und:
  - Aktivieren Sie das Kontrollkästchen neben jedem Gerät, das Sie zur Liste der verwalteten Geräte hinzufügen möchten.
  - Klicken Sie auf **Alle auswählen**, um die Auswahlkästchen aller Geräte zu aktivieren.
  - Deaktivieren Sie die Auswahlkästchen der Geräte, die nicht verwaltet werden sollen.
  - Klicken Sie auf **Alle löschen**, um die Auswahlkästchen aller Geräte zu deaktivieren.
  - Klicken Sie auf **Bearbeiten**, um die Eigenschaften der Geräte anzuzeigen und/oder zu bearbeiten. Beachten Sie dazu die Hinweise in der Bedienungsanleitung. Änderungen an den Einstellungen können jederzeit vorgenommen werden.
- Klicken Sie auf **Fertigstellen**.
- Eine Meldung bestätigt, dass das/die Gerät(e) korrekt hinzugefügt wurde(n). Klicken Sie auf **OK**. Alle Geräte, die zur Konfiguration hinzugefügt wurden, werden nun im Fenster **Verwaltete Geräte** angezeigt.
- Klicken Sie auf **Schließen**, um zum Viewer zurückzukehren.



### 3 Ansichten konfigurieren

Die Ansichten in der Registerkarte **Navigation** können angepasst werden, um verschiedene Ansichten für verschiedene Benutzer zu erstellen, Geräte in Gruppen zu organisieren oder grafische Grundrisse hinzuzufügen.

- Die Standardansicht **Alle Geräte** wird automatisch erstellt und immer dann aktualisiert, wenn Geräte zur Liste **Verwaltete Geräte** hinzugefügt oder aus dieser gelöscht werden.
- Klicken Sie auf das Menü **Konfiguration**, dann **Ansichten**. Wählen Sie anschließend eine der Optionen **Hinzufügen**, **Bearbeiten** oder **Kopieren**, um das Fenster **Eigenschaften der Navigationsansicht** zu öffnen.

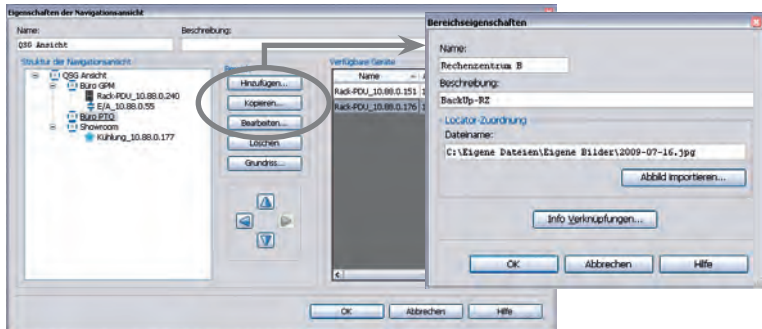


- Die Struktur der Navigationsansicht links im Fenster zeigt, wie die Geräte in der Navigationsansicht angezeigt werden. In der Liste **Verfügbare Geräte** rechts im Fenster werden alle Geräte angezeigt, die noch nicht in die Baumstruktur links übernommen wurden.
- Wählen Sie durch Gedrückthalten der Umschalt- bzw. Strg-Taste und Anklicken mit der Maus die gewünschten Einträge aus, und ziehen Sie diese mit der Maus an die gewünschte Stelle oder nutzen Sie die Pfeilschaltflächen, um die markierten Elemente zu verschieben.
- Beachten Sie für ausführlichere Hinweise die Bedienungsanleitung.

## 4 Bereiche hinzufügen

Bereiche können hinzugefügt werden, um die Geräte zu organisieren oder grafische Grundrisse hinzuzufügen.

- Klicken Sie auf das Menü **Konfiguration**, dann **Ansichten**. Wählen Sie anschließend eine der Optionen **Hinzufügen**, **Bearbeiten** oder **Kopieren**, um das Fenster **Eigenschaften der Navigationsansicht** zu öffnen.
- Klicken Sie im Abschnitt **Bereich** auf eine der Schaltflächen **Hinzufügen**, **Kopieren** oder **Bearbeiten**.

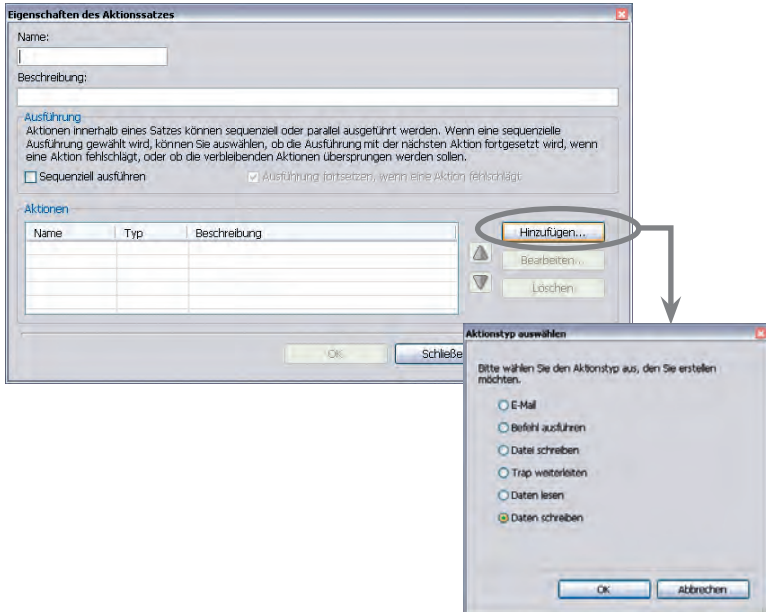


- Geben Sie im Fenster **Bereichseigenschaften** den Namen des Bereichs ein, der in der Baumstruktur erscheinen soll. Sofern gewünscht, können Sie zusätzlich auch eine Beschreibung eingeben, ein Bild importieren und Info-Verknüpfungen hinzufügen. Klicken Sie anschließend auf **OK**.
- Beachten Sie für nähere Informationen zum Verwenden von Bereichen und Grundrissen in der Baumstruktur bitte die Bedienungsanleitung.
- Klicken Sie im Fenster **Eigenschaften der Navigationsansicht** auf **OK**, um die Änderungen zu speichern.

# 5 Aktionen konfigurieren

So konfigurieren Sie die Reaktion der Software auf Ereignisse und Alarme:

- Klicken Sie unten im Fenster auf das Symbol **Aktionen konfigurieren** (oder klicken Sie auf das Menü **Konfiguration**, dann **Aktionen**).
- Klicken Sie im Fenster **Eigenschaften von Aktionensätzen** auf **Hinzufügen**.



## 5 Aktionen konfigurieren

- Geben Sie einen Namen und eine Beschreibung der Aktion ein und klicken Sie auf **Hinzufügen**.
- Wählen Sie im Fenster **Art der Aktion auswählen** (Abbildung oben rechts) die Aktion, die Sie erstellen möchten: E-Mail-Benachrichtigung, Befehl ausführen, Datei erstellen, Herunterfahren, Trap-Info weiterleiten, Daten lesen oder Daten schreiben.
- Konfigurieren Sie die Aktion wie gewünscht und fügen Sie ggf. weitere Aktionen zum Aktionensatz hinzu.
- Klicken Sie abschließend im Fenster **Eigenschaften von Aktionensätzen** auf Karte und legen Sie fest, bei welchen Alarmen welcher Aktionensatz auf welchen Geräten ausgelöst werden soll.
- Beachten Sie für ausführlichere Hinweise bitte die Bedienungsanleitung.

### **Technical Support / Service**

Liebert Nform: <http://nform.liebert.com>  
[liebert.monitoring@emerson.com](mailto:liebert.monitoring@emerson.com)

### **Infrastructure**

#### **Management & Monitoring**

Germany: Tel: +49 (0) 89 99 19 220

Europe: Tel: +800 11554499

Worldwide: Tel: +1 614 841 6755

Fax: +1 740 833 8631

### **Emerson Network Power – EMEA**

Via Leonardo Da Vinci 16/18

Zona Industriale Tognana

35028 Piove di Sacco (PD) • Italy

Tel: +39 049 9719 111

Fax: +39 049 5841 257

[marketing.emea@emersonnetworkpower.com](mailto:marketing.emea@emersonnetworkpower.com)

### **Emerson Network Power**

#### **Racks and Solutions**

Mariakirchener Straße 38

94424 Arnstorf • Germany

Tel: +49 (0) 87 23 27 -0

Fax: +49 (0) 87 23 27 -154

[info@knuerr.com](mailto:info@knuerr.com)

[www.eu.emersonnetworkpower.com](http://www.eu.emersonnetworkpower.com)

[www.knuerr.com](http://www.knuerr.com)

While every precaution has been taken to ensure accuracy and completeness in this literature, Emerson Network Power assumes no responsibility and disclaims all liability for damages resulting from use of this information or for any errors or omissions.

©2010 Emerson Network Power.

All rights reserved throughout the world.

Specifications subject to change without notice.

Business-Critical Continuity, Emerson Network Power and the Emerson Network Power logo are trademarks and service marks of Emerson Electric Co.

©2010 Emerson Electric Co.